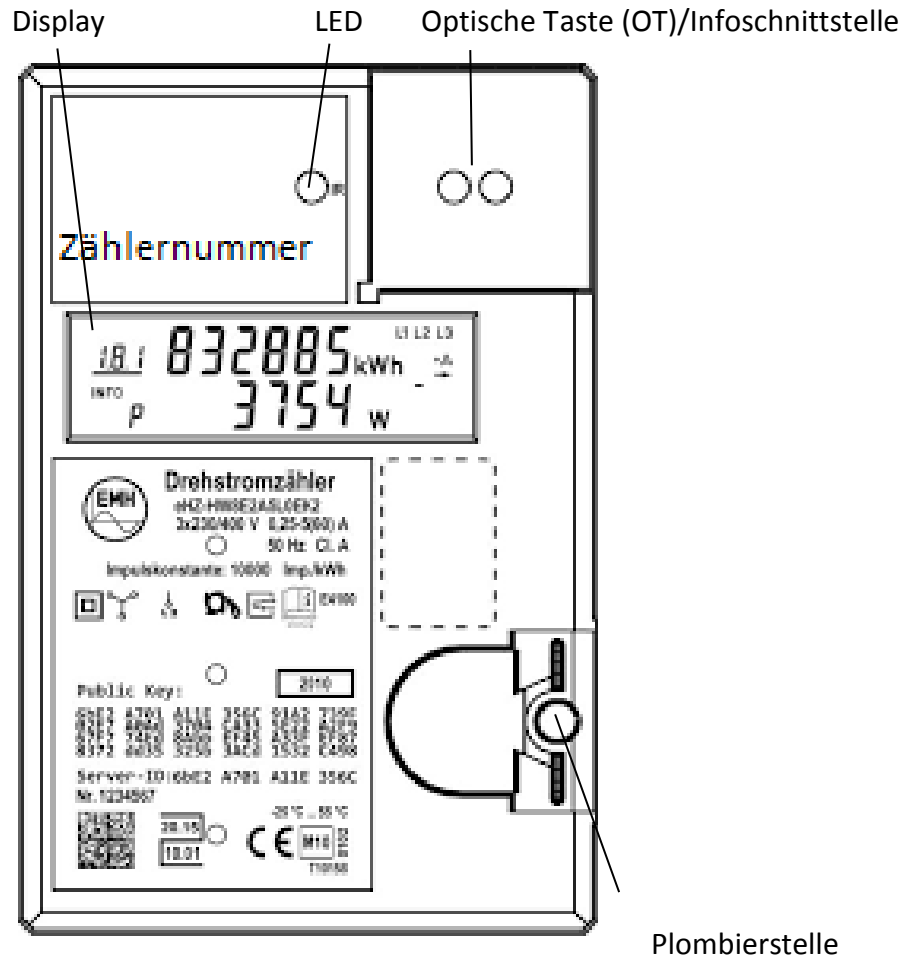
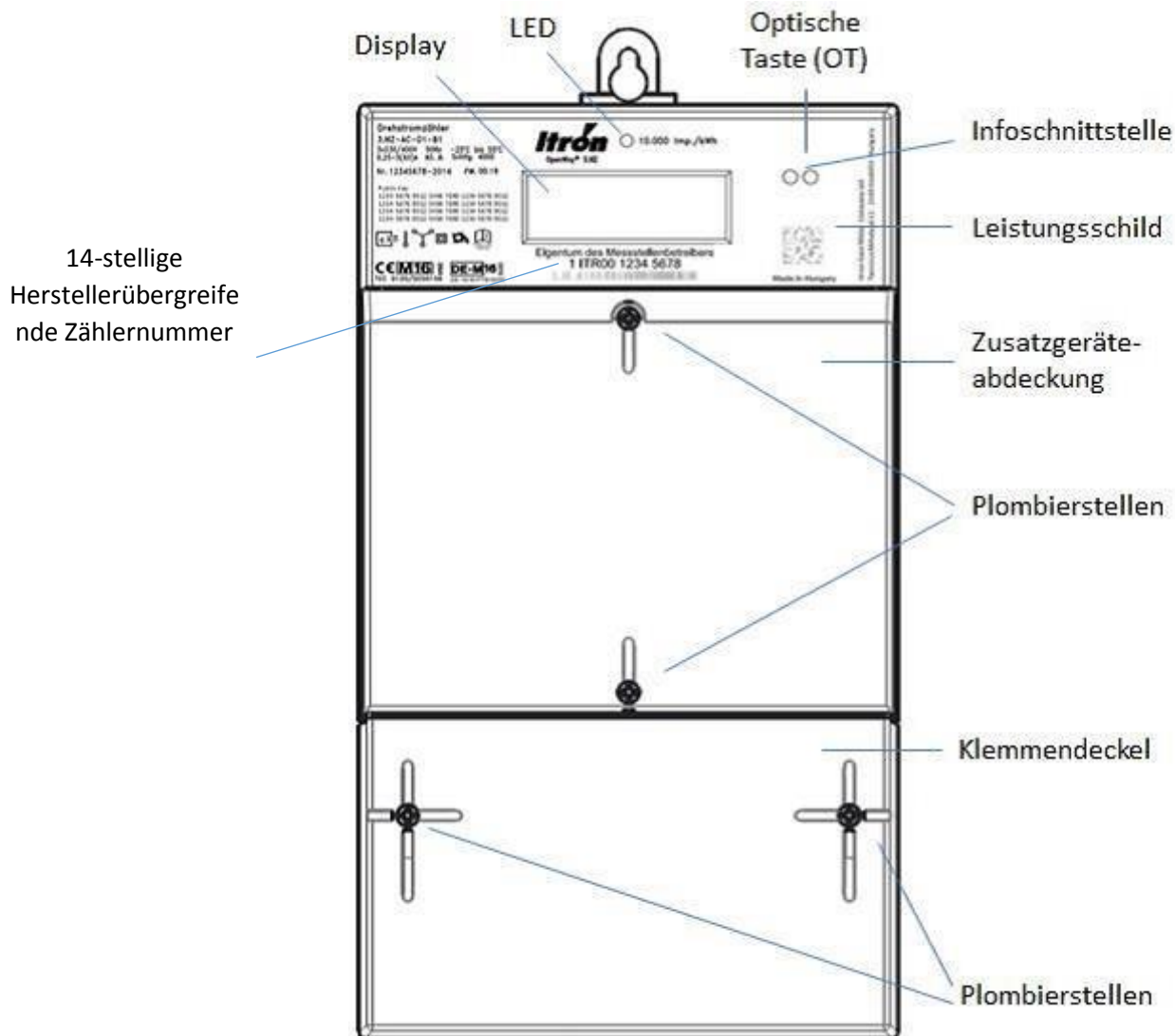


## Kurzanleitung Moderne Messeinrichtung

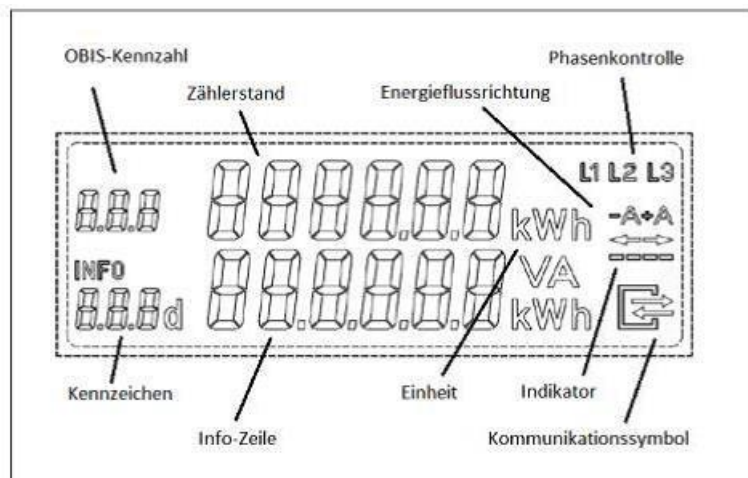


## Kurzanleitung Moderne Messeinrichtung



## 1.0 Gerätedisplay

Alle Informationen werden in einem LC-Display mit folgendem Anzeigebereich dargestellt:



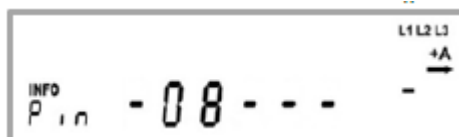
## 1.1 Display-Test

Der 12 Sekunden andauernden Displaytest erfolgt für jeweils 5 Sekunden die Anzeige der Firmware Version (Kennzahl 0.2.0) sowie der Firmware-Checksumme (C.90.2), bevor in den Betriebsmodus geschaltet wird.

## 1.2 PIN-Schutz

Die Anzeige von Werten in der Info-Zeile ist erst nach Eingabe einer 4stelligen PIN möglich. Die PIN ist im Zähler fest programmiert und wird vom Messstellenbetreiber mitgeteilt.

Um die PIN einzugeben ist zunächst 2 Mal mit der Taschenlampe auf die Optische Taste zu leuchten. Es erscheint „PIN“ in der Anzeige sowie an der 1. Stelle die Ziffer 0. Nun muss so häufig auf OT geleuchtet werden, bis der Inhalt der 1. Stelle mit der vorgegebenen PIN übereinstimmt. Nach einer Wartezeit von 3 Sekunden wird die 2. Stelle der PIN in die Anzeige gebracht und steht zur Eingabe bereit. Der Eingabevorgang muss nun für die 2.Stelle und anschließend für die 3. Und 4. Stelle wiederholt werden. Nach korrekter Eingabe der PIN ist der PIN-Schutz deaktiviert und es lassen sich alle weiteren Werte zur Anzeige bringen. Bei fehlerhafter Eingabe der PIN ist der Vorgang zu wiederholen.



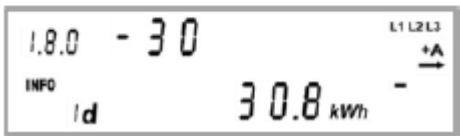
### 1.3 Anzeige nicht abrechnungsrelevanter Informationen in der Info-Zeile

Die in der 2. Zeile (Info-Zeile) zur Anzeige gebrachten Werte dienen der Information und werden nicht für abrechnungsrelevante Zwecke verwendet. Abhängig vom Zählertyp und Zählermodus lassen sich darüber hinaus die nachfolgend aufgeführten Informationen über die optische Taste (OT) abrufen:

Kennzeichen	Bedeutung
	Displaytest
Pin	Eingabe der PIN (siehe unten)
P	Anzeige der aktuellen Leistung (Momentanleistung)
E	Wert seit dem letzten Nullstellen
E	CLr
1d	Wert der letzten 24 h
7d	Wert der letzten 7 Tage
30d	Wert der letzten 30 Tage
365d	Wert der letzten 365 Tage
HIS	CLr
Inf	On / OFF

Nach erster Betätigung der optischen Taste startet der Zähler mit dem Displaytest. Gleichzeitig schaltet sich die Hintergrundbeleuchtung des Displays ein, um dieses besser ablesbar zu machen.

Der Zähler speichert historische Werte, die über einen Zeitraum von 2 Jahren aufgelaufen sind. Um sich diese Werte anzuschauen muss zunächst der gewünschte Zeitbereich in die Anzeige gebracht werden, z.B. die Tageswerte, gekennzeichnet mit 1d. Durch ein langes Betätigen der optischen Taste für >5 Sekunden lassen sich nun weitere Werte dieses Zeitbereiches anzeigen. Erkennbar ist dieses an einem Zähler, der in der oberen Zeile erscheint und der mit jedem Tastendruck um Eins erhöht wird. Der erste angezeigte Wert mit Zähler -1 ist der jüngste Wert in der Liste, der zweite angezeigte Wert gehört zum davorliegenden Zeitbereich usw.



Aktueller Verbrauch

Verbrauch von Gestern

Verbrauch vor 30 Tagen

Insgesamt sind 730 Tageswerte, 104 Wochenwerte, 24 Monatswerte und 2 Jahreswerte aufrufbar.

Um zurück zur Hauptliste zu gelangen muss die optische Taste erneut für >5 s betätigt werden.

Ist ein Verbrauchszeitraum noch nicht vollständig durchlaufen, so erscheint „-,-“ in der Info-Zeile. Direkt nach Installation des Zählers sind also zunächst unter Umständen noch keine historischen Werte aufrufbar.

Ist ein Gateway an der LMN-Schnittstelle des Zählers angeschlossen, dann ist bei ordnungsgemäßer Kommunikation zwischen Zähler und Gateway die Anzeige der historischen Verbrauchswerte deaktiviert.

Anleuchten*	Anzeige im Display	Bedeutung der Anzeige	
1 mal	8.8.8	Displaytest für beide Zeilen	(a)
2 mal	P	Aktuelle Leistung (Summe des Verbrauchs aller eingeschalteten Geräte)	(b)
3 mal	1.8.0 E	Verbrauch seit letzter Nullstellung	(c)
4 mal	2.8.0 E	Einspeisemenge seit letzter Nullstellung	(d)
5 mal	E CLR	Löschung der Verbrauchswerte™	(e)
6 mal	1.8.0 1d	Verbrauch des letzten Tages	(f)
7 mal	1.8.0 7d	Verbrauch der letzten Woche	(g)
8 mal	1.8.0 30d	Verbrauch des letzten Monats	(g)
9 mal	1.8.0 365d	Verbrauch des letzten Jahres	(g)
10 mal	2.8.0 1d	Einspeisemenge des letzten Tages	(f)
11 mal	2.8.0 7d	Einspeisemenge der letzten Woche	(g)
12 mal	2.8.0 30d	Einspeisemenge des letzten Monats	(g)
13 mal	2.8.0 365d	Einspeisemenge des letzten Jahres	(g)
14 mal	HIS CLR	Löschung der Verbrauchswerte vergangener Zeitperioden	(h)
15 Mal	0.2.2	Deaktivierung der Anzeige in der zweiten Displayzeile	(i)
16 Mal		Ausgangsanzeige	

\* Besitzt Ihr Zähler eine Bedientaste, können Sie die Eingabe der PIN auch per Tastendruck vornehmen